

**SOPRONI EGYETEM**



**Roth Gyula Erdészeti és Vadgazdálkodási  
Tudományok**

**DOKTORI ISKOLA**

**MINŐSÉGBIZTOSÍTÁSI TERV**

SOPRON  
2024

# MINŐSÉGBIZTOSÍTÁSI TERV

## Roth Gyula Erdészeti és Vadgazdálkodási Tudományok Doktori Iskola (RGYDI)

### Bevezetés

A Soproni Egyetem Roth Gyula Erdészeti és Vadgazdálkodási Tudományok Doktori Iskola (RGYDI) minőségbiztosítási rendszere a nemzeti felsőoktatásról szóló 2011. évi CCIV. törvényben, a nemzeti felsőoktatásról, 2015. évi CCVI. törvényben, illetve a doktori iskolákról, a doktori eljárások rendjéről és a habilitációról szóló 387/2012. (XII. 19.) kormányrendeletben foglaltakon alapul.

Követi a Magyar Felsőoktatási Akkreditációs Bizottság doktori iskolák akkreditációs eljárásrendjére vonatkozó előírásait, a korszerű minőségbiztosítás alapelveit, különös tekintettel az Európai Felsőoktatási Térség miniszterei által az ENQA (European Association for Quality Assurance in Higher Education) koordinálásban kidolgozott PDCA1 elven alapuló Európai Felsőoktatási Minőségbiztosítási Sztenderdekre és Irányelvekre (European Standards and Guidelines, ESG 2015).

1 PDCA: Plan-Do-Check-Act

### 1. Általános minőségbiztosítási kritériumok

A RGYDI az intézményi minőségbiztosítási terv előírásainak figyelembevétele mellett gondoskodik a doktori iskolában végzett tevékenység minőségbiztosítási kritériumainak teljesítéséről, ellenőrzéséről, folyamatos fejlesztéséről. A Doktori Iskola (DI) képzési és minőségbiztosítási tevékenységének folyamatábrája az *1a. mellékletben* szerepel. A RGYDI PDCA ciklusra épülő minőségbiztosítási folyamatát az *1b. mellékletben* foglaltuk össze.

A DI operatív jellegű minőségbiztosítási teendőit a doktori iskola titkára szervezi, koordinálja és a DI vezetője felügyeli, aki a tudományág vezetőivel közösen felelős a minőségpolitika megismertetéséért valamennyi belső és külső érintett féllel, valamint az éves minőségcélok kijelöléséért, továbbá figyelemmel kíséri a minőségcélok teljesülését, gondoskodik a felmérési eredmények működési folyamatokba történő visszacsatolásáról a folyamatos fejlesztés érdekében. A DI vezetője évente beszámol az EDHT előtt a doktori iskola minőségbiztosítási rendszerének működéséről, a minőségpolitika és a minőségcélok megvalósulásáról, a fejlesztések során elért eredményekről.

A doktori iskola minőségbiztosítása alapvetően két fő területet ölel fel. Egyrészt folyamatosan figyelemmel kíséri a doktori iskolai képzést, másrészt nyomon követi a doktori fokozatszerzési eljárással kapcsolatos minőségbiztosítási elvárások teljesülését, amelynek során követi és teljesíti az ESG 2015 irányelveit az alábbiak szerint.

#### 1.1. Minőségbiztosítási politika

A DI gondoskodik arról, hogy rendelkezzen nyilvános minőségbiztosítási politikával (*2. számú melléklet*), amelynek kialakításába és megvalósításába bevonja mind a belső érintetteket (a hallgatókat, az oktatókat és a nem oktató személyzet), mind a külső érintetteket (felhasználók, munkaadók, partnerek). A minőségbiztosítási politika tükrözi a kutatás, illetve a tanulás és oktatás

között meglévő szoros kapcsolatot. A minőségbiztosítási politika az intézményi minőségkultúra része, formális státusú és nyilvánosan hozzáférhető dokumentum.

A RGYDI minőségbiztosítási politikáját a DI Tudományági Tanács készíti elő és terjeszti az EDHT elé véleményezésre, majd a jóváhagyást követően kerül a Szenátus elé jóváhagyásra. A minőségbiztosítási politikát a DI honlapján teszi elérhetővé valamennyi érdekelt fél számára.

### ***1.2. A képzési programok kialakítása és jóváhagyása, folyamatos figyelemmel kísérése és rendszeres értékelése***

A DI rendelkezik már jól bevált és alkalmazott folyamatokkal képzési programjainak kialakítására és jóváhagyására. A képzési programok kialakítása során elsődleges cél, hogy a PhD hallgatók magas színvonalú tudományos munka végzésére legyenek alkalmasak. Ennek érdekében képességet szereznek primer és szekunder kutatások tervezésére, kivitelezésére és a szakirodalom elemző, szintetizáló jellegű feldolgozására. További elvárás a tudományos módszertan és annak alkalmazásának elsajátítása és felhasználása a kutatómunka során. E készségeket és képességeket a doktorandusznak a doktori disszertáció elkészítésével és megvédésével kell bizonyítania. Ezen képességek elsajátításához nyújt segítség a DI Képzési tervében rögzített évenként felülvizsgálatra kerülő tanmenet és a tantárgyak leírásai, amelyek egyértelműen rögzítik az elvárt tanulási eredményeket. A Képzési terv kialakítása, évenkénti felülvizsgálata Tudományági Doktori Tanács során figyelembevételre kerülnek az oktatók, jelenlegi és végzett hallgatók véleményei, visszajelzései is. A hallgatói visszajelzéseket tervezett módon – kérdőíves felmérések keretében – gyűjti és dolgozza fel a DI (3. és 7. melléklet). A kérdőíves felmérés mellett a doktoranduszi fórumokon –a hallgatók elmondhatják véleményüket, problémáikat, illetve javaslataikat a képzéssel, képzési programmal, oktatással, oktatókkal és témavezetőkkel kapcsolatban.

A Képzési terv kialakításánál elsődleges szempont, hogy úgy kerüljön összeállításra a tantárgyi kínálat, amely alapján biztosítható a hallgatók zökkenőmentes előrehaladása és egyértelműen rögzítésre kerül a várható hallgatói terhelés kreditekben is kifejezve. A Képzési tervet a DI Tudományági Tanácsa hagyja jóvá. A Képzési terv a DI honlapján kerül közzétételre.

ld: [https://emk.uni-sopron.hu/images/doktori\\_iskola/Kepzesi\\_terv.pdf](https://emk.uni-sopron.hu/images/doktori_iskola/Kepzesi_terv.pdf)

A DI vezető által ellenőrzött kutatási témák meghirdetésére mindig az aktuális félév elején kerül sor. A DI képzési programjának és kutatási témáinak kialakítása és jóváhagyása, folyamatos figyelemmel kísérése és rendszeres értékelése tekintetében az *1a. melléklet* tartalmaz információt.

### ***1.3. Hallgatóközpontú tanulás, tanítás és értékelés***

A DI képzési programjainak kialakítása és megvalósítása során a hallgatóközpontú tanulás, tanítás és értékelés megvalósításának feltételei állnak a középpontban. Ennek során a DI figyelembe veszi a hallgatók szerteágazó igényeit és szükségleteit. Rugalmas tanulási útvonalakat tesz lehetővé számukra úgy, hogy az egyéni kutatómunka irányába mutató önálló feladat elvégzésére ösztönözze a hallgatót. Autonóm tanulói öntudatra bátorít, miközben gondoskodik a megfelelő oktatói irányításról és támogatásról. Lehetőség szerint különféle tanítási módokat alkalmaz, rugalmasan alkalmaz többféle pedagógiai módszert és rendszeresen értékeli és pontosítja azokat, hallgatóközpontú tanítás kialakítására törekszik. A tanulmányok értékelésére vonatkozóan a DI gondoskodik arról, hogy az oktatók lehetőség szerint változatos vizsgamódszereket alkalmazzanak. Az értékelés kritériumait és módszereit előre nyilvánosságra hozzák. Az értékelés objektív módon tükrözze, hogy a hallgató milyen mértékben oldotta meg a kitzűzött feladatokat.

A DI az értékelések során lehetőség szerint arra törekszik, hogy az értékelést egynél több vizsgáztató végezze; az értékelést érdemjegy formájában következetesen és igazságosan alkalmazza minden hallgató esetében, és biztosítsa a hallgató számára a javítási lehetőséget.

#### **1.4. A hallgatók felvétele, előrehaladása, tanulmányaik elismerése és a képzítés odaítélése**

A DI következetesen alkalmazza a teljes hallgatói életciklust lefedő, előzetesen meghatározott és közzétett eljárásrendet a hallgatók felvétele, előrehaladása, tanulmányaik elismerése és a képzítés odaítélése tekintetében.

A felvételi felhívás megtalálható a DI honlapján <https://emk.uni-sopron.hu/felveteli-felhivas>, a menete a DI szabályzat 7.§. paragrafusában.

[https://emk.uni-sopron.hu/images/doktori\\_iskola/RGY\\_DI-2024\\_szabalyzat.pdf](https://emk.uni-sopron.hu/images/doktori_iskola/RGY_DI-2024_szabalyzat.pdf)

A DI Tudományági Tanácsa folyamatosan értékeli a PhD hallgatók előrehaladását a doktori képzésben. A doktorandusz éves teljesítményéről és kutatási előrehaladásáról a témavezető a szemeszter végén írásban nyilatkozik (5. melléklet). Krediteket kapnak a teljesített publikációs tevékenységre és az értekezés megírásához szükséges kutatómunkára. A témavezető a hallgató tudományos teljesítményéről készített részjelentését elektronikus formában küldi meg a DI-nak, ahol kiértékelésre, archiválásra kerülnek a hallgatói beszámolók. Az értékelés eredményéről, az esetlegesen szükséges fejlesztési javaslatokról a hallgató és témavezető is szükség esetén elektronikus úton visszajelzést kap a DI Tudományági Tanácsától. Az időszaki minősítés eredményének függvényében a Tudományági Tanács szükség esetén javaslatot tesz a témavezető személyének módosítására. A doktorandusz munkájának eredményeiről évente nyilvános szóbeli beszámolót tart. Ezen a többi doktorandusz, a témavezetők és az intézetigazgatók vesznek részt. A konferencián történő szereplés funkciója a hallgató előrehaladásának felmérése.

A DI Tudományági Tanácsa különös hangsúlyt fektet a PhD hallgatók fokozatszerzési eljárásának megindításához szükséges tudományos teljesítmény ellenőrzésére. A komplex vizsga sikeres teljesítése a fokozatszerzési eljárás megindításának előfeltétele. A hallgató kutatási teljesítményét a publikációs tevékenységével bizonyíthatja, melynek menedzselése elsősorban a témavezetők feladata. A témavezető a komplex vizsga előtt nyilatkozik, hogy a PhD hallgató időarányos feladatát teljesítette, az eddig végzett tudományos tevékenysége alapján a doktori képzésben való részvételét támogatja, a képzés eredményes befejezése várható (6. melléklet).

A publikációs követelményeket a DI Működési Szabályzata foglalja össze. A DI Tudományági Tanácsa és EDHT ezek teljesítését a fokozatszerzésre való jelentkezésnél, a nyilvános vita bizottságának kijelölésénél is ellenőrzi. A Magyar Tudományos Művek Tárába (MTMT) történő regisztráció és a tudományos publikációk feltöltése az oktatókhoz hasonlóan kötelező a SOE PhD-hallgatói számára is, a publikációs kreditek teljesítésének leigazolása az MTMT-ben rögzített publikációs tevékenység alapján valósul meg.

A minőségbiztosítás részeként a komplex vizsgák és a nyilvános védések alkalmával kikérjük a bizottsági tagok véleményét (9. melléklet)

A fokozatszerzési eljárás megindításának feltétele a vonatkozó kérelem és mellékleteinek benyújtása a DI-hoz. A kérelem alapján a DI Tudományági Tanácsa dönt a kérelem befogadásáról. A döntés részeként a hallgatók megkapják a megfelelő dokumentumokat, amelyek leírják, milyen képesítést szereztek, beleértve az elért tanulási eredményeket, valamint a folytatott és sikeresen elvégzett tanulmányok kontextusát, szintjét, tartalmát és státusát.

ld: DI szabályzat 12. §.

### **1.5. Oktatók, témakiírók és témavezetők**

A DI kiemelt hangsúlyt helyez arra, hogy az oktatók, a témakiírók és a témavezetők megfelelő kompetenciával rendelkezzenek. A DI oktatóinak, témakiíróinak és témavezetőinek alkalmasságát, publikációs tevékenységét a DI Tudományági Tanácsa évenként ellenőrzi és felülvizsgálja. A DI oktatói adjunktusi-, egyetemi docens címmel, illetve azzal egyenértékű tudományos teljesítménnyel rendelkező oktatók és kutatók lehetnek, akik folyamatos magas szintű publikációs tevékenységet folytatnak (minden évben publikálnak tudományos folyóiratokban, részt vesznek konferencián), és akiket a DI Tudományági Tanácsa adott időszakra alkalmasnak tart a DI keretében oktatási, kutatási és témavezetői feladatok ellátására. A DI oktatója lehet a doktori képzés célkitűzéseinek megvalósítására a DI-vel írásban rögzített együttműködési megállapodást kötött hazai vagy külföldi kutatóhely, egyetem, vállalat vagy egyéb intézmény főállású dolgozója is (külső oktató). A doktori iskola oktatói megjelennek az iskola ODT adatbázisában, de ha adott oktató, témavezető több doktori iskolában is érintett, az ODT adatlapján nyilatkozik arról, hogy melyik doktori iskolához hány százalékban tartozik. Az oktatói elégedettség mérése és értékelése egyetemi szinten valósul meg.

A DI-ban az oktatási tevékenység minőségének ellenőrzéséhez minden tanévben sor kerül az oktatói munka hallgatói véleményezésére kérdőíves felmérés keretében, annak érdekében, hogy a hallgatói vélemények megismerése járuljon hozzá a DI-ben folyó oktatás színvonalának, valamint a képzés hatékonyságának javításához, fejlesztéséhez (3. melléklet). Az oktatók munkájának megítélése hozzájárul a hibák feltárásához és a hiányosságok megszüntetéséhez. Az oktatói munka értékelésére, véleményezésre jogosult a DI-vel hallgatói jogviszonyban álló, képzésben részt vevő doktorandusz, véleményezett pedig a DI tantárgyfelelős oktatója lehet. A DI-vel hallgatói jogviszonyban álló, képzésben részt vevő doktoranduszok értékelése tárgyilagos képet ad a DI-ban folytatott oktatás színvonaláról, minőségéről. A véleményező anonimitása a véleményezési eljárásban garantált. A véleményezőt oktatói minősítéséért semmiféle hátrány nem érheti, erre a DI vezetője ad garanciát. Az oktatói munka hallgatói véleményezése kiterjed:

- az oktatás színvonalára, minőségére;
- az oktatott tananyagra;
- az oktatás tudományos módszereire;
- az oktatás tárgyi és technikai feltételeire;
- az oktatók és hallgatók kapcsolatára;
- az oktatás színvonalát meghatározó egyéb szempontokra.

A kérdőívek feldolgozását a DI előadó koordinálásával a DI hallgatói képviselője végzi, aki az eredményeket továbbítja a DI vezető felé. A DI vezetője az értékelés eredményeit visszacsatolja az oktatók felé, szükség szerint pedig intézkedést kezdeményez. Minden véleményezett tantárgyfelelős oktatónak joga van betekinteni a rá vonatkozó értékelések összesített eredményébe a DI vezetőjénél.

A DI-ban a témavezetői tevékenység minőségének ellenőrzéséhez minden tanévben sor kerül kérdőíves felmérés keretében, annak érdekében, hogy a hallgatói vélemények megismerése járuljon hozzá a DI-ben folyó témavezetők munkájának megítéléshez, valamint a képzés hatékonyságának javításához, fejlesztéséhez (4. melléklet).

A témavezető munkájának megítélése hozzájárul a hibák feltárásához és a hiányosságok megszüntetéséhez. Az témavezetői munka értékelésére, véleményezésre jogosult a DI-vel hallgatói jogviszonyban álló, képzésben részt vevő doktorandusz, véleményezett pedig a doktorandusz

### **1.6. Tanulástámogatás és hallgatói szolgáltatások**

Az Erdőmérnöki Kar megfelelő finanszírozási forrásokkal rendelkezik a tanulási és oktatási tevékenységekhez, valamint adekvát és könnyen hozzáférhető tanulástámogató feltételeket és hallgatói szolgáltatásokat biztosít hallgatói számára.

A DI folyamatosan törekszik különféle korszerű háttértámogatást kínálni a tanuláshoz annak érdekében, hogy a hallgató tanulmányi idejét sikeresnek érezze. Ezek részben infrastrukturális jellegű szolgáltatások a könyvtártól a tanulási létesítményeken át az informatikai rendszerekig bezárólag, részben pedig humán jellegű szolgáltatásról van szó a tutoroktól a tanácsadókig és a tanulmányi adminisztráción át az egyéb támogató szakemberekig bezárólag. A szolgáltatások nyújtása szempontjából alapvető szerepet játszik a támogató és adminisztratív személyzet felkészültsége, ezért külön figyelmet fordít arra a DI, hogy megfelelő képzettséggel, nyelvtudással rendelkező munkatársakat alkalmazzon.

A DI elősegíti a hallgatók nemzetközi mobilitását, emellett különféle ösztöndíjakat, konferencia részvételi lehetőségeket és publikációs lehetőségeket is felkínál hallgatói számára, amelyekről az intézmény által alkalmazott különböző belső kommunikációs csatornákon (e-mail, intra-net, honlap, hirdetőtábla stb.) keresztül nyújt tájékoztatást.

Az Erdőmérnöki Kar két évente Erdészeti Tudományos Konferenciát szervez, ahol a doktoranduszok szép számmal tartanak előadást kutatási témájukban elért tudományos eredményeikről, ami a Erdészeti Tudományos Konferencia konferenciakötetében, hazai vagy külföldi tudományos folyóiratban publikálják. A végzett hallgatókkal tartott kapcsolatok ápolására a DI figyelmet fordít az alumni program keretében. A végzett hallgatók életútjának nyomonkövetése kérdőíves felmérés formájában történik (8. melléklet).

A hallgatói kérelmek, panaszok kezelésének felételei is biztosítottak a hallgatók számára, erre vonatkozóan az Egyetemi Doktori Szabályzatban foglaltak az irányadók. Az esetlegesen felmerülő tudományetikai kérdésekben a Soproni Egyetem Etikai Kódexe előírásai alapján kell eljárni. A DI a támogató tevékenységeket és annak létesítményeit az Egyetem infrastruktúrája által biztosított körülmények és feltételek segítségével nyújtja hallgatói számára.

### **1.7. Információkezelés**

A DI rendszeresen gyűjti, elemzi és értékeli a releváns információkat képzési programjai és egyéb tevékenységei irányítása érdekében. A 10. mellékletben, a Minőségcélok című dokumentumban kerültek összesítésre az egyes ESG kritériumokhoz kapcsolódó konkrét célok, amelyek egyben információforrásként is szolgálnak a DI teljesítményének értékeléséhez használható indikátorokról is (11. melléklet).

A tényeken alapuló döntéshozatalhoz és az egyes folyamatok hatékonyságának ellenőrzéséhez és a szükséges beavatkozások megtételéhez megbízható adatokra van szükség. A programokkal és más tevékenységgel kapcsolatos hatékony információgyűjtési és -elemzési folyamatok a belső minőségbiztosítási rendszer részei, amelyek az alábbi információforrásokat jelentik:

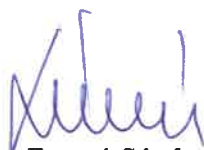
- alapvető teljesítménymutatók;
- a hallgatók összetétele;
- a hallgatók előrehaladása, eredményességi és lemorzsolódási rátái;
- a hallgatók képzési programokkal, oktatókkal kapcsolatos elégedettsége;
- a rendelkezésre álló tanulási háttértámogatás és a hallgatói tanácsadás;
- a végzett PhD hallgatók karrierútja/életpályája;
- oktatói elégedettség;
- nem oktató munkatársak elégedettsége;
- külső partneri vélemények, elégedettség.

Az adatok gyűjtésére és feldolgozására különféle módszereket alkalmaz a DI az előző fejezetekben ismertetett módon. Az adatgyűjtésbe bevonásra kerülnek a hallgatók, az oktatók és a nem oktató személyzet egyaránt. A rendelkezésre álló adatok kezelése, elemzése és visszacsatolása a működési folyamatok megfelelő pontjaihoz a DI vezető felelőssége és hatásköre.

### ***1.8. Nyilvános információk***

A leendő, a jelenlegi és a végzett hallgatók, az érintett személyek és a nyilvánosság számára is fontos az információk rendelkezésre állása a DI tevékenységéről. Ennek érdekében a DI információt nyújt tevékenységeiről, képzési programjairól, a felvételi követelményeiről, az elvárt tanulási eredményekről, a megszerzhető képesítésekről, az oktatási, tanulási és értékelési eljárásokról, a sikerességi arányokról. A DI alapvetően a honlapján keresztül gondoskodik a világos, pontos, objektív, naprakész és könnyen hozzáférhető információk közzétételéről, valamint a DI dokumentumairól. Ezen túlmenően az Országos Doktori Tanács nyilvános felületén a dok-tori.hu honlapon is közzéteszi a számára előírt információkat.

Sopron, 2025. január 31.



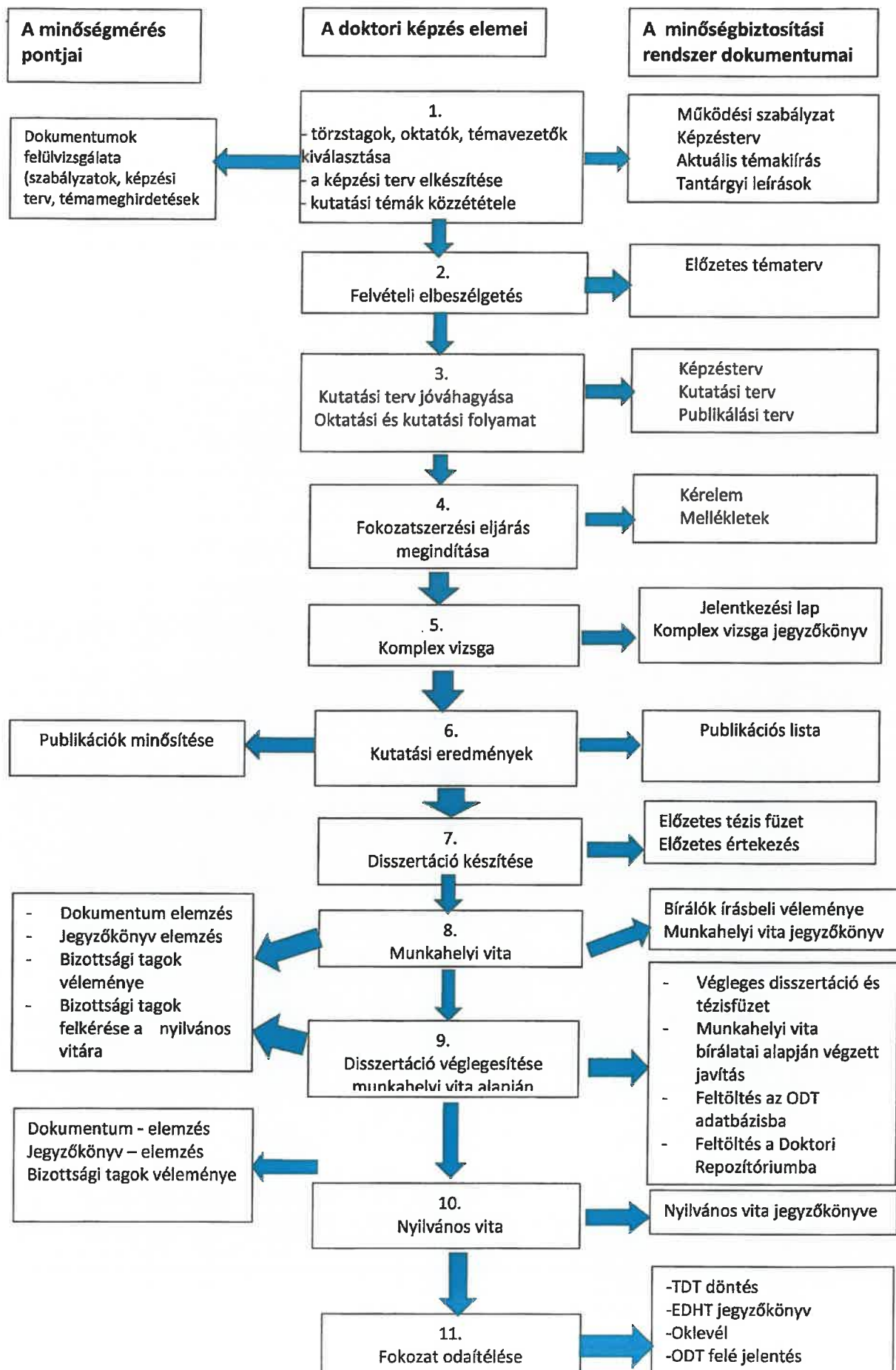
Prof. Dr. Faragó Sándor akadémikus  
Roth Gyula Erdészeti és Vadgazdálkodási Tudományok  
Doktori Iskola-vezető

## **MELLÉKLETEK**

- 1a. melléklet: A DI képzési és minőségbiztosítási tevékenységének folyamatábrája
- 1b. melléklet: A minőségbiztosítás időrendi PDCA folyamata
2. melléklet: A DI minőségbiztosítási politika irányelvei
3. melléklet: Oktatói munka hallgatói véleményezése
4. melléklet: Témavezetői munka hallgatói véleményezése
5. melléklet: Hallgatói értékelőlap
6. melléklet: Témavezetői értékelő lap komplex vizsgához
7. melléklet: Képzés értékelése (végzettek)
8. melléklet: ALUMNI kérdőív (végzettek)
9. melléklet: Vizsgabizottság véleménye
10. melléklet: Minőségcélok
11. melléklet: A minőségbiztosítás indikátorrendszere



## Képzés és minőségbiztosítás folyamatára



## A MINŐSÉGBIZTOSÍTÁS IDŐRENDI PDCA FOLYAMATA

Sz.	Esemény	Időpont/időszak	Közreműködő, dokumentum	Ellenőrzés	Beavatkozás
1.	Felvételi hirdetése	minden félév elején	doktori.hu témameghirdetések, DI vezető jóváhagyás	DI vezető, TDT	
2.	Felvételi jelentkezés	jelentkezési határidő: június 10, január 10	DI koordinátor, jelentkezési lap és csatolt dokumentumok	DI vezető, DI koordinátor	
3.	Felvételi jelentkezések átnézése	június 15; január 15.	DI vezető, DI koordinátor	DI vezető	
4.	Felvételi elbeszélgetés	június vége; január 20-ig	DI vezető, felvételi bizottság, hallgatói képviselő	DI vezető	
5.	Felvételre javasolt jelentkezők feltéjesztése EDHT felé	július eleje; január 25-ig	Előterjesztés TDT felé-jegyzőkönyv, majd EDHT felé, EDHT határozat	TDT, EDHT	
6.	EDHT határozat után hallgatók kiértékelése	július közepe; január vége	DI koordinátor, felvételi határozat	DI vezető	
7.	Tájékoztató kiküldése a hallgatóknak	augusztus 15-ig; január vége	DI koordinátor, tájékoztató a képzésről, beiratkozásról	DI vezető	
8.	Regisztráció, beiratkozás	aug. vége-szept. eleje; január vége	DI koordinátor	DI vezető	
	Oktatás, képzési és kutatási szakasz	1-4 szemeszter			
	témavezetői konzultáció	folyamatos (kéthetente)	oktatói, témavezetői munka véleményezése	DI vezető, DI koordinátor	szükség esetén a TDT dönt
9.	kutatási tevékenység	írásbeli beszámoló félévente, szóbeli évente	témavezető, programvezető, DI koordinátor, PhD értékelő lap	DI vezető	
	jelentkezés komplex vizsgára	április 15.; október 15	DI koordinátor, jelentkezési lap és csatolt dokumentumok	DI vezető	
10.	Komplex vizsga	4. aktív szemeszter - vizsgaidőszak	DI koordinátor, bizottság, jegyzőkönyv	DI vezető, DI koordinátor	szükség esetén a TDT dönt

Kutatási és disszertációs szakasz	5-8 szemeszter			szükség esetén a TDT dönt
11. témavezetői konzultáció	5-8 szemeszter	témavezetői munka véleményezése	DI vezető, DI koordinátor	szükség esetén a TDT dönt
kutatási tevékenység	írásbeli beszámoló félévente, szóbeli évente	témavezető, programvezető, DI koordinátor, PhD értékelő lap	DI vezető	szükség esetén a TDT dönt
12. Disszertáció beadása munkahelyi vitára	folyamatos	témavezető, szervező intézet, bizottsági tagok kiválasztása	Intézetigazgató	
13. Munkahelyi vita	folyamatos	bizottság, 2 bíráló, jegyzőkönyv	Intézetigazgató	
14. Disszertáció beadása nyilvános vitára	folyamatos, munkahelyi vita után	témavezető javasol bizottságot, TDT megszavazza, TDT jegyzőkönyv	TDT	
15. Nyilvános vita	folyamatos	2 bíráló, válaszok, jegyzőkönyv, vizsgabizottság véleménye kérdőív	DI vezető, DI koordinátor	szükség esetén a TDT dönt
16. Fokozat odaítélése	avatás évente kétszer, diplomaátadó ünnepség	TDT jegyzőkönyv, előterjesztés EDHT felé, EDHT határozat	TDT, EDHT	
17. Doktorandusz ALUMNI	időszakos	PhD pályakövetési kérdőív	DI vezető, DI koordinátor	

**Soproni Egyetem**  
**Roth Gyula Erdészeti és Vadgazdálkodási Tudományok Doktori Iskola**  
**Minősegbiztosítási politika irányelvei**

A Soproni Egyetem Roth Gyula Erdészeti és Vadgazdálkodási Tudományok Doktori Iskola minősegbiztosítási rendszere a nemzeti felsőoktatásról szóló 2011. évi CCIV. törvényben, illetve a doktori iskolákról, a doktori eljárások rendjéről és a habilitációról szóló 387/2012. (XII. 19.) kormányrendeletben foglaltakon alapul, illeszkedve az intézmény minősegbiztosítási rendszerébe. Eleget tesz a Magyar Felsőoktatási Akkreditációs Bizottság doktori iskolák akkreditációs eljárásrendjére vonatkozó előírásoknak, működési folyamatai a PDCA minősegbiztosítási modell lépésein alapulnak, valamint az Európai Felsőoktatási Térségben alkalmazott és elismert ENQA (European Association for Quality Assurance in Higher Education) által kidolgozott Európai Felsőoktatási Minősegbiztosítási Sztemderdek és Irányelvek (European Standards and Guidelines, ESG 2015) szerint szabályozottak.

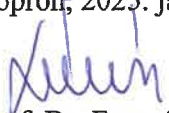
A Roth Gyula Erdészeti és Vadgazdálkodási Tudományok Doktori Iskola kiemelt feladatának tekinti az alábbi célok elérését:

- az oktatás és kutatás közötti szoros kapcsolat kialakításával biztosítjuk, hogy a hallgatók az intézményben folyó kutatási tevékenységekbe aktívan bekapcsolódhassanak, magas színvonalú önálló tudományos (PhD.) kutatást végezhesenek;
- az elért új kutatási eredmények tudományos publikációk formájában a legszélesebb hazai és nemzetközi körben kerüljenek közlésre;
- a doktori képzésben közreműködő munkatársak magas tudományos színvonalon, hallgatóközpontú szemlélettel, korszerű oktatási-kutatási módszerek alkalmazásával folytassák oktatási, kutatási, témavezetői tevékenységeiket;
- a DI vezetősége az EDHT támogatásával biztosítja mindazon feltételeket, amelyek lehetővé teszik a minőségirányítási rendszer fenntartását és folyamatos fejlesztését;
- a DI valamennyi hallgatója, oktatója, továbbá a külső-belső közreműködő munkatársak számára biztosított legyen a minőségfejlesztési tevékenységekben való rendszeres és aktív közreműködés;
- az oktatás és a kutatás infrastrukturális feltételei folyamatosan korszerűsödjenek;
- valamennyi érdekelt fél számára biztosított legyen a Minőségpolitika megismerése;
- az akadémiai integritás és szabadság támogatása, határozott fellépés a visszaélés, csalás, plágium ellen;
- az oktatókat, a nem oktató alkalmazottakat és a hallgatókat érintő minden fajta intolerancia és diszkrimináció elleni védelem biztosítása;

A Minőségpolitikai Irányelvekben foglalt célok teljesülését a DI vezetősége évenként önértékelési tevékenység keretében értékeli, majd ez alapján határozza meg az előtte álló időszakra vonatkozó célokat.

A Roth Gyula Erdészeti és Vadgazdálkodási Tudományok Doktori Iskola elkötelezett szándéka, hogy neve garanciát jelentsen a doktori képzésében résztvevő hazai és külföldi hallgatói számára.

Sopron, 2025. január 31.

  
Prof. Dr. Faragó Sándor  
DI vezető

## OKTATÓI MUNKA HALLGATÓI VÉLEMÉNYEZÉSE

Felhívjuk a kedves véleményező hallgatók figyelmét arra, hogy a kérdőívet anonim módon kezeljük, amely kizárólag a Doktori Iskola minőségbiztosítási rendszerének része.

Véleményezett oktató neve: .....  
Oktatott tantárgy: .....

Ön az órák hány százalékán volt jelen?

- 0-20%       21-40%       41-60%       61-80%       81-100%

Az órák hány százaléka volt megtartva?

- 0-20%       21-40%       41-60%       61-80%       81-100%

Az órák hány százalékát tartotta meg a tantárgyfelelős oktató?

- 0-20%       21-40%       41-60%       61-80%       81-100%

Kérjük az alábbi kérdéseket, illetve jellemző szempontokat 1-5-ös skálán véleményezzék! (1, ha egyáltalán nem jellemző és 5, ha nagyon jellemző az oktatóra, illetve az oktatott tantárgyra. Kérjük a 0-val jelölje meg, ha nem tudja eldönteni, nincs véleménye vagy ha nem releváns a kérdés.)

Kérdés / Szempont	1	2	3	4	5	0
1. Az oktató felkészültsége, szakmai hitelessége, naprakészsége:	<input type="checkbox"/>	<input type="checkbox"/>	<input type="checkbox"/>	<input type="checkbox"/>	<input type="checkbox"/>	<input type="checkbox"/>
2. Milyenek tartja az oktató magyarázó készségét, logikai vonalvezetését; figyelem felkeltőek, érdekesek voltak-e az órák?	<input type="checkbox"/>	<input type="checkbox"/>	<input type="checkbox"/>	<input type="checkbox"/>	<input type="checkbox"/>	<input type="checkbox"/>
3. Mennyire segítőkész az oktató: milyen a hozzáállása a hallgatói kérésekhez?	<input type="checkbox"/>	<input type="checkbox"/>	<input type="checkbox"/>	<input type="checkbox"/>	<input type="checkbox"/>	<input type="checkbox"/>
4. A PhD képzésben az adott tantárgy milyen mértékben nyújtott magasabb szintű ismereteket, mint a korábbi tanulmányai során abszolvált azonos című vagy hasonló tartalmú tantárgy?	<input type="checkbox"/>	<input type="checkbox"/>	<input type="checkbox"/>	<input type="checkbox"/>	<input type="checkbox"/>	<input type="checkbox"/>
5. A tantárgy oktatása során az oktató milyen mértékben tér ki az adott tudományterület kutatási jellegzetességeire?	<input type="checkbox"/>	<input type="checkbox"/>	<input type="checkbox"/>	<input type="checkbox"/>	<input type="checkbox"/>	<input type="checkbox"/>
6. Milyen mértékben biztosította az oktató a tantárgy teljesítéséhez szükséges tananyagot (segédlet, jegyzet stb.)?	<input type="checkbox"/>	<input type="checkbox"/>	<input type="checkbox"/>	<input type="checkbox"/>	<input type="checkbox"/>	<input type="checkbox"/>
7. Követelmények teljesíthetősége: amennyiben volt írásbeli vizsga, a feltett kérdések mennyire voltak összhangban a leadott, illetve megjelölt tananyaggal?	<input type="checkbox"/>	<input type="checkbox"/>	<input type="checkbox"/>	<input type="checkbox"/>	<input type="checkbox"/>	<input type="checkbox"/>
8. Követelmények teljesíthetősége: a szóbeli vizsgán, a feltett kérdések mennyire voltak összhangban a leadott, illetve megjelölt tananyaggal? (Az oktató arra volt-e kíváncsi, hogy mit tud a hallgató vagy inkább arra, hogy mit nem tud?)	<input type="checkbox"/>	<input type="checkbox"/>	<input type="checkbox"/>	<input type="checkbox"/>	<input type="checkbox"/>	<input type="checkbox"/>
9. A szóbeli vizsga általános légköre: emberi, emocionális tényezők.	<input type="checkbox"/>	<input type="checkbox"/>	<input type="checkbox"/>	<input type="checkbox"/>	<input type="checkbox"/>	<input type="checkbox"/>
10. Mennyire hasznosítható a kutató/oktató munkája során az órák tananyaga?	<input type="checkbox"/>	<input type="checkbox"/>	<input type="checkbox"/>	<input type="checkbox"/>	<input type="checkbox"/>	<input type="checkbox"/>
11. Mennyire volt összhangban a vizsgakövetelmény meghatározása, a számonkérés és a kapott érdemjegy?	<input type="checkbox"/>	<input type="checkbox"/>	<input type="checkbox"/>	<input type="checkbox"/>	<input type="checkbox"/>	<input type="checkbox"/>
12. Milyen az általános összbenyomása a véleményezett tantárgyról?	<input type="checkbox"/>	<input type="checkbox"/>	<input type="checkbox"/>	<input type="checkbox"/>	<input type="checkbox"/>	<input type="checkbox"/>
13. Milyen az általános összbenyomása a véleményezett oktatóról?	<input type="checkbox"/>	<input type="checkbox"/>	<input type="checkbox"/>	<input type="checkbox"/>	<input type="checkbox"/>	<input type="checkbox"/>

Egyéb megjegyzések, kiegészítések:

**TÉMAVEZETŐI MUNKA HALLGATÓI VÉLEMÉNYEZÉSE**

Felhívjuk a kedves véleményező hallgatók figyelmét arra, hogy a kérdőívet anonim módon kezeljük, amely kizárólag a Doktori Iskola minőségbiztosítási rendszerének része.

Véleményezett témavezető neve:

1. A témavezető, akire a kérdőívet kitölti
  - egyedüli témavezetője
  - társ témavezetője
  
2. A doktori cselekményének melyik fázisában van?
  - 2016. szeptember előtt kezdtem meg tanulmányaimat
  - 2016. szeptember óta folytatom tanulmányaimat
  
3. A témavezetőjét azért választotta, mert
  - a választott kutatási témájának hazai/nemzetközi szinten elismert szakembere
  - a választott kutatási intézményen belül elismert szakembere
  - emberileg nagyra becsüli
  - a doktori iskola jelölte ki
  - egyéb:...
  
4. A téma- és témavezető választás jellemzője:
  - a tervezett témámhoz kerestem témavezetőt
  - a kiszemelt témavezetőhöz kerestem témát
  - a téma és témavezető együtt adódott
  
5. A doktori képzésbe való felvételt megelőzően mi jellemezte kapcsolatát témavezetőjével?
  - korábban szak és/vagy diplomadolgozati témavezetőm volt, ezért a folytatást is közösen terveztük
  - az ODT felületén keresztül választottam a témámhoz témavezetőt
  - ajánlás útján kerültem kapcsolatba a témavezetőmmel
  - a doktori iskola ajánlotta a témavezetőt a témámhoz
  - egyéb:.
  
6. Milyen gyakran konzultál témavezetőjével?
  - hetente egyszer
  - havonta legalább egyszer
  - negyedévenként legalább egyszer
  - félévenként legalább egyszer
  - félévnél ritkábban
  - alkalmanként

**7. Mi jellemzi személyes viszonyát témavezetőjével?**

- formális, hivatalos jellegű
- közvetlen, segítőkész, baráti jellegű
- tekintélyt parancsoló, de hasznos
- kifejezetten kellemetlen az együttműködés
- egyéb:

**8. Mennyire érzi hatékonynak a témavezetője közreműködését a saját előmenetelében?**

- nagyon sokat segít, támogat és motivál
- támogat, de nem követi és kéri számon szigorúan a munkámat
- támogat, nagyon szigorúan követi és kéri számon a munkámat
- kevésbé támogat
- nem támogat

**9. Témavezetőjének hallgatói értékelése**

- reális, a valós teljesítményemen alapul
- túlzó, magasabbra értékeli, mint amennyi munkát befektetek
- alulértékeli, kevesebbre tart, mint amennyi munkát befektetek
- nem szokott értékelni

**10. A témavezetői visszajelzés**

- elősegíti a további fejlődésemet, mert konkrét támpontokat kapok a fejlesztendő területekhez
- csak általános értékelést kapok fejlesztendő területek kijelölése nélkül
- nem kapok visszajelzést

Mit értékel leginkább pozitívnak a témavezetője munkájában:

Mi értékel leginkább negatívnak a témavezetője munkájában:

**Köszönjük válaszait!**

## PHD HALLGATÓ ÉRTÉKELŐ LAP

PhD hallgató neve:	
tagozat, évfolyam	
PhD program	
kutatási téma címe	
témavezető neve	
Tanév/félév	

1. Publikációs tevékenység az adott félévben (MTMT szerint):
2. Hazai és nemzetközi rendezvényeken tartott előadás az adott félévben (szerző, cím, hely, időpont):
3. Tudományos kutatás értékelése  
Témavezető szöveges értékelése:
4. Konzultációk értékelése:  
Időpontok:  
Témavezetői nyilatkozat:  
.....PhD hallgató...../.....tanév.....félévében kutatási és konzultációs feladatit teljesítette. Az eddig végzett tudományos tevékenység alapján alkalmasnak tartom a doktori képzés, illetve a kutatómunka folytatására.

Kelt: Sopron,

témavezetői aláírás

Oktatási tevékenység (amennyiben volt)

Oktatott tárgy neve:

Képzés:

Óraszám:

Kelt: Sopron,

intézetigazgatói aláírás



**TÉMAVEZETŐI ÉRTÉKELŐ LAP KOMPLEX VIZSGÁHOZ**

Roth Gyula Erdészeti és Vadgazdálkodási Tudományok

Doktori Iskola képzésében résztvevő doktoranduszok

témavezetői értékelő lapja a komplex vizsgához

A PhD-hallgató neve:

A program címe:

A kutatási téma címe:

Témavezető(k):

Az elvégzett kutatási munka összefoglaló értékelése (témavezető szöveges értékelése az eddigi munkáról és a beadott kutatási beszámolóról):

Egyéb megjegyzés:

Nyilatkozat:

.....PhD hallgató időarányos feladatát teljesítette, az eddig végzett tudományos tevékenysége alapján a doktori képzésben való részvételét határozottan támogatom, a képzés eredményes befejezése várható.

Kelt: Sopron,

---

a témavezető aláírása

**KÉPZÉS ÉRTÉKELÉSE (VÉGZETTEK)**

MŰL6 – Képzés hallgatói véleményezése

**SOPRONI  
EGYETEM**KAR: EMK  
SZAK: ROTH DI  
nappali/levelező

FÉLÉV: .....

SZINTJE: PhD  
TAGOZAT:**1. Általános kérdések**

1.1 Miért választotta ezt a Doktori iskolát? (több válasz is adható)

- itt végzett hallgatók ajánlották       szülő/barát tanácsolta       a doktori fokozat a hivatásom gyakorlásához szükséges
- az érdeklődési körömnek megfelelő ismeretek ad       piacképes tudást ad       itt végeztem az egyetemet

**2. Hogyan íteli meg az alábbi jellemzőket a képzést illetően? (Elégedettséget kifejezheti az 1-5 skálán. 1=legkevésbé megfelelő, 5=kiváló)**

- 2.1 A képzés szervezettsége.      1      5
- 2.2 Milyen a képzés társadalmi elismertsége?      1      5
- 2.3 A képzés nehézségi foka.      túl nehéz      túl könnyű

**3. Képzéssel kapcsolatos elégedettség (1=legkevésbé, 5=teljes mértékben)**

- 3.1 Mennyire elégedett a képzés mintatantervével?      1      5
- 3.2 Mennyire épülnek egymásra a tantárgyak?      1      5
- 3.3 Mennyire elégedett az órák színvonalával?      1      5
- 3.4 Mennyire elégíti ki szakmai érdeklődését, irányultságát a választható tárgyak köre?      1      5
- 3.5 Ön szerint mennyire megfelelő a kötelező és a választható kurzusok aránya?      1      5
- 3.6 Amennyiben nem megfelelő a kötelező és a választható tantárgyak aránya, Ön szerint melyikből kellene több?       több választható kellene       több kötelező kurzus kellene
- 3.7 Milyen az egyéni tudományos érdeklődés kielégítésének lehetősége?      gyenge      kiváló

**4. Mi volt a képzés erőssége és gyengesége?**

Köszönjük, hogy válaszolt.



**SOPRONI EGYETEM**  
**ALUMNI REGISZTRÁCIÓS LAP**

**Kedves Hallgatónk!**

Örömmel köszöntjük végzettjeink sorában, és egyben gratulálunk sikeres államvizsgájához!

S bár egy izgalmas életszakasz a végéhez érkezett, ez nem azt jelenti, hogy a Soproni Egyetem nem marad az Ön jövőjének a része. Annak érdekében, hogy továbbra is kapcsolatban maradhassunk, értesíthessük öregdiák (alumni) eseményekről és találkozókról, megoszthassuk Önnel az Egyetem sikereit, felhívhatjuk a figyelmét induló képzéseinkre, tanfolyamainkra, felkérhessük DPR részvételre, kérjük, töltsse ki az alábbi rövid regisztrációs ívet!

A kapcsolatot eseti, nem rendszeres elektronikus hírlevél formájában fogjuk tartani Önnel, ezért arra kérjük, hogy releváns információkat adjon meg!

A regisztráció előtt kérjük, ismerje meg személyes adataira vonatkozó adatvédelmi tájékoztatásunkat, melyet az alábbi linken talál: <http://uni-sopron.hu/adatvedelem>

Az Ön által megadott személyes adatokat csak az ALUMNI program keretében, használjuk fel, illetéktelen harmadik félnek nem szolgáltatjuk ki. Ön bármikor visszavonhatja hozzájárulását az [alumni@uni-sopron.hu](mailto:alumni@uni-sopron.hu) e-mail címen, illetve ugyanitt bármikor lekérheti az Önről tárolt személyes adatokat. Hozzájárulását addig kezeljük, amíg Ön az ALUMNI része kíván maradni.

**REGISZTRÁCIÓ**

Jelen aláírással hozzájárulok, hogy az ALUMNI regisztráció keretében általam megadott személyes adataimat a Soproni Egyetem kijelölt alumni-koordinátorai a Soproni Egyetem adatvédelmi szabályzata szerint kezeljék, az adataimat az Iratkezelési szabályzat szerint megőrizték. Tudomásul veszem, hogy személyes adataimat illetéktelen harmadik félnek nem szolgáltatják ki.

NÉV: \_\_\_\_\_

NEPTUN-KÓD: \_\_\_\_\_

KAR: (a megfelelőt karikázza be!)    BPK        EMK        FMK        LKK

SZAK: \_\_\_\_\_

E-MAIL CÍM: \_\_\_\_\_

Kijelentem, hogy a fenti hozzájárulásomat minden befolyástól mentesen, önkéntesen tettem, az Egyetem Adatvédelmi Szabályzata és Adatvédelmi Tájékoztatója ismeretében.

Kelt: Sopron, 20.....év .....hónap ..... nap

\_\_\_\_\_  
alíírás

## VIZSGABIZOTTSÁG VÉLEMÉNYE


**SOPRONI  
EGYETEM**

 KAR: EMK  
 SZAK: ROTH DI

 SZINTJE: PhD  
 DÁTUM:

 Tisztelt Bizottsági  
 Elnök/Tisztelt  
 BizottságiTag!

A Doktori Iskola minőségfejlesztési programja keretében szeretnénk megismerni véleményét a hallgatók felkészültségéről és a komplex vizsga / védés folyamatáról. Tisztelettel kérjük, hogy véleményével és javaslatával járuljon hozzá az oktatás színvonalának fejlesztéséhez. Az értékelés 1-5 skálán történik (1 = nem értek egyet az állítással; 5 = teljes mértékben egyetértek).

**1. A komplex vizsga / védés értékelése**

- |   |   |                          |                          |                          |                          |                          |                          |   |
|---|---|--------------------------|--------------------------|--------------------------|--------------------------|--------------------------|--------------------------|---|
| 1.1 A választott téma aktuális kérdésekkel foglalkozik.                   | 1 | <input type="checkbox"/> | <input type="checkbox"/> | <input type="checkbox"/> | <input type="checkbox"/> | <input type="checkbox"/> | <input type="checkbox"/> | 5 |
| 1.2 A disszertáció/dolgozat kidolgozottsága igényes.                      | 1 | <input type="checkbox"/> | <input type="checkbox"/> | <input type="checkbox"/> | <input type="checkbox"/> | <input type="checkbox"/> | <input type="checkbox"/> | 5 |
| 1.3 A téma kidolgozása során a formai előírásokat betartotta.             | 1 | <input type="checkbox"/> | <input type="checkbox"/> | <input type="checkbox"/> | <input type="checkbox"/> | <input type="checkbox"/> | <input type="checkbox"/> | 5 |
| 1.4 A prezentáció tartalmi összeállítása jól tükrözte a választott témát. | 1 | <input type="checkbox"/> | <input type="checkbox"/> | <input type="checkbox"/> | <input type="checkbox"/> | <input type="checkbox"/> | <input type="checkbox"/> | 5 |
| 1.5 A hallgató/jelölt előadókészsége, érvelése megfelelő.                 | 1 | <input type="checkbox"/> | <input type="checkbox"/> | <input type="checkbox"/> | <input type="checkbox"/> | <input type="checkbox"/> | <input type="checkbox"/> | 5 |
| 1.6 Az opponensek/bizottsági tagok véleménye konstruktív volt.            | 1 | <input type="checkbox"/> | <input type="checkbox"/> | <input type="checkbox"/> | <input type="checkbox"/> | <input type="checkbox"/> | <input type="checkbox"/> | 5 |
| 1.7 Az elbírálás rendszere tisztázott és átlátható.                       | 1 | <input type="checkbox"/> | <input type="checkbox"/> | <input type="checkbox"/> | <input type="checkbox"/> | <input type="checkbox"/> | <input type="checkbox"/> | 5 |

**2. komplex vizsgán / védésen elért eredmények**

- |  |   |                          |                          |                          |                          |                          |                          |   |
|--|---|--------------------------|--------------------------|--------------------------|--------------------------|--------------------------|--------------------------|---|
| 2.1 A hallgató/jelölt elméleti kérdésekre adott válasza/elméleti tudása megfelelő. | 1 | <input type="checkbox"/> | <input type="checkbox"/> | <input type="checkbox"/> | <input type="checkbox"/> | <input type="checkbox"/> | <input type="checkbox"/> | 5 |
| 2.2 A hallgató/jelölt disszertációs kérdésekre adott válaszai megfelelőek.         | 1 | <input type="checkbox"/> | <input type="checkbox"/> | <input type="checkbox"/> | <input type="checkbox"/> | <input type="checkbox"/> | <input type="checkbox"/> | 5 |
| 2.3 A hallgató/jelölt a megszerzett ismereteket önállóan tudja alkalmazni.         | 1 | <input type="checkbox"/> | <input type="checkbox"/> | <input type="checkbox"/> | <input type="checkbox"/> | <input type="checkbox"/> | <input type="checkbox"/> | 5 |
| 2.4 A kutatási terv/disszertáció új eredményeket tartalmaz.                        | 1 | <input type="checkbox"/> | <input type="checkbox"/> | <input type="checkbox"/> | <input type="checkbox"/> | <input type="checkbox"/> | <input type="checkbox"/> | 5 |

**3. A komplex vizsga / védés szervezettsége**
**Előzetesen kellő információt kaptam:**

- |   |   |                          |                          |                          |                          |                          |                          |   |
|---|---|--------------------------|--------------------------|--------------------------|--------------------------|--------------------------|--------------------------|---|
| 3.1 - a komplex vizsga / védés<br>folyamatáról                              | 1 | <input type="checkbox"/> | <input type="checkbox"/> | <input type="checkbox"/> | <input type="checkbox"/> | <input type="checkbox"/> | <input type="checkbox"/> | 5 |
| 3.2 - a komplex vizsga / védés értékelési rendszeréről                      | 1 | <input type="checkbox"/> | <input type="checkbox"/> | <input type="checkbox"/> | <input type="checkbox"/> | <input type="checkbox"/> | <input type="checkbox"/> | 5 |
| 3.3 - a képzés követelményeiről   | 1 | <input type="checkbox"/> | <input type="checkbox"/> | <input type="checkbox"/> | <input type="checkbox"/> | <input type="checkbox"/> | <input type="checkbox"/> | 5 |
| 3.4 Hogyan ítéli meg a komplexvizsga/védés lebonyolítását, szervezettségét? | 1 | <input type="checkbox"/> | <input type="checkbox"/> | <input type="checkbox"/> | <input type="checkbox"/> | <input type="checkbox"/> | <input type="checkbox"/> | 5 |
- 3.5 Milyen minőségben vett részt a Bizottság munkájában?

 bizottsági elnök

 belső bizottsági tag

 külső bizottsági tag

4. Észrevételek, javaslatok:

Köszönjük, hogy válaszolt.

**MINŐSÉGCELOK**  
**Roth Gyula Erdészeti és Vadgazdálkodási Tudományok Doktori Iskola (RGYDI)**

ESG 2015 1. RÉSZ: Az intézményi belső minőségbiztosítás standardjai és irányelvei	Feladat	Felelős	Tervezett határidő
<p><b>1.1. Minőségbiztosítási politika</b> Az intézmények rendelkezzenek publikus és a stratégiai menedzsment részét képező minőségbiztosítási politikával.</p>	A DI Minőségpolitikai Irányelveinek felülvizsgálata.	DI vezető	3 évente
<p><b>1.2. A képzési programok kialakítása és jóváhagyása</b> Az intézmények rendelkezzenek folyamatokkal képzési programjaik kialakítására és jóváhagyására. A képzési programokat úgy kell kialakítani, hogy elérik a kitűzött céljaikat, beleértve az elvárt tanulási eredményeket. A program révén megszerezhető képzés legyen világosan meghatározott és közzétett, utalással a nemzeti képzési keretrendszer megfelelő szintjére, s ennek révén az Európai Felsőoktatási Térség képzési keretrendszerére.</p>	<ul style="list-style-type: none"> <li>- Képzési terv elemzése</li> <li>- tantárgyi adatlapok ellenőrzése</li> <li>- témakírások felülvizsgálata (ODT adatlap)</li> <li>- DI Szabályzat aktualizálásának vizsgálata.</li> </ul>	DI vezető, DI titkár	Évente egyszer
<p><b>1.3. Hallgatóközpontú tanulás, tanítás és értékelés</b> Az intézmények biztosítsák képzési programjaik olyan megvalósítását, amely aktív szerepre ösztönzi a hallgatókat a tanulási folyamat létrehozásában. A hallgatók értékelése tükrözze ezt a megközelítést.</p>	<ul style="list-style-type: none"> <li>- Hallgatói tanulmányi eredmények értékelése</li> <li>- kérelmek felülvizsgálata</li> <li>- lemorzsolódás megelőzése, okainak vizsgálata</li> </ul>	DI vezető, DI oktatók	3 évente
<p><b>1.4. Hallgatók felvétele, előrehaladása, tanulmányaik elismerése és a képzés odaítélése</b> Az intézmények következetesen alkalmazzák a teljes hallgatói életciklust lefedő, előzetesen meghatározott és közzétett szabályzataikat, például a hallgatók felvétele, előrehaladása, tanulmányaik elismerése és a képzés odaítélése</p>	<ul style="list-style-type: none"> <li>- Felvételi eredmények értékelése</li> <li>- doktoranduszok előrehaladásának és teljesítményének értékelése</li> <li>- kreditelismérések,</li> <li>- komplex vizsga és védés teljesítményének vizsgálata.</li> </ul>	DI vezető, DI titkár	Évente egyszer
<p><b>1.5. Oktatók</b> Az intézmények biztosítsák, hogy oktatóik megfelelő kompetenciával rendelkezzenek. Alkalmazzanak méltányos és átlátható eljárásokat oktatóik toborzására és továbbképzésére</p>	<ul style="list-style-type: none"> <li>- DI vezetői és törzstagok kritériumok felülvizsgálata,</li> <li>- témavezetők és oktatók tudományos teljesítményének értékelése,</li> <li>- hallgatói véleményezés eredményeinek elemzése.</li> </ul>	DI vezető, DI titkár	Vezetői értékelés 5 évente, egyéb feladatok évente egyszer

<p><b>1.6. Tanulástámogatás és hallgatói szolgáltatások</b> Az intézmények megfelelő finanszírozási forrásokkal rendelkezzenek a tanulási és tanítási tevékenységekhez, valamint bizottságnak adekvát és könnyen hozzáférhető tanulástámogató feltételeket és hallgatóiszolgáltatásokat.</p>	<ul style="list-style-type: none"> <li>- Tudományos konferenciákon való részvétel</li> <li>- mobilitás</li> <li>- OMHV teljesítés és hallgatói elégedettségi vizsgálatok értékelése</li> <li>- Külső partnerek, elégedettségmérése és értékelése (külsős bizottsági tagok körében végzett kérdőíves felmérések).</li> </ul>	<p>DI vezető, DI titkár</p> <p>Évente egyszer</p>
<p><b>1.7. Információkezelés</b> Az intézmények gyűjtsenek, elemezzenek és használjanak releváns információkat képzési programjaik és egyéb tevékenységeik irányítására</p>	<p>Az ESG 1.2-1.9 pontok szerinti tevékenységek dokumentálása és nyilvántartása.</p>	<p>DI vezető, DI titkár</p> <p>Évente egyszer</p>
<p><b>1.8. Nyilvános információk</b> Az intézmények tegyenek közzé világos, pontos, objektív, naprakész és könnyen hozzáférhető információkat tevékenységükről, benne képzési programjaikról.</p>	<p>DI honlap és ODT felület naprakész állapotának biztosítása, adattartalom ellenőrzése.</p>	<p>DI vezető, DI titkár</p> <p>Évente egyszer</p>
<p><b>1.9. A képzési programok folyamatos figyelemmel kísérése és értékelése</b> Az intézmények folyamatosan kísérik figyelemmel és rendszeres időközönként tekintsék át képzési programjaikat, biztosítandó, hogy azok elérik kitűzött céljaikat, illetve megfeleljenek a hallgatók és a társadalom igényeinek. Ezen értékelések eredményezzék a programok folyamatos javulását. Az ennek folytán tervezett vagy megített intézkedéseket minden érdekelte felé közölni kell.</p>	<ul style="list-style-type: none"> <li>- Képzési terv elemzése</li> <li>- tantárgyi adatlapok ellenőrzése</li> <li>- működési szabályzat felülvizsgálata.</li> </ul>	<p>DI vezető, DI titkár</p> <p>Évente egyszer</p>
<p><b>1.10. Rendszeres külső minőségbiztosítás</b> Az intézményeket rendszeres időközönként külső minőség-biztosítás alá kell vetni az ESG szerint.</p>	<p>MAB akkreditációs eljárás kezdeményezése.</p>	<p>A MAB szabályzat alapján</p>

## A MINŐSÉGBIZTOSÍTÁS INDIKÁTORRENDSZERE

A hallgató tanulmányi és tudományos előrehaladásának értékelése folyamatos, amelyben a témavezető mellett a témához kapcsolódó oktatók és a többi érdeklődő PhD hallgató is részt vesz. A DI lehetőséget biztosít a készülő konferenciaelőadások és publikációk előzetes bemutatására, vitájára, amelyen az érdeklődő tanárok és PhD hallgatók vesznek részt. Ez a lehetőség adott a dolgozat írásának folyamatában is.

Ezeknek a minőségbiztosítási céloknak értékelése megtörténik évente az indikátorok teljesítésének összesítésével, amelyet a DI tanácsa fogad el és meghatározza a szükséges változtatásokat. Az összesített minőségbiztosítási éves értékelések megvitatását a DI kezdeményezi az EDHT előtt.

Az egyes indikátorok követik a doktori képzés folyamatát, s a képzés során kapcsolódnak a hallgatók, az oktatók és a DI tevékenységéhez, szakaszaihoz.

A doktori képzés folyamata	A teljesítmény	Mérhető indikátorok
I. Képzési szakasz	A kötelező tárgyak időbeni teljesítése, annak színvonala	→Az időbeni sikeresen teljesített tárgyak aránya →hallgató oktatói értékelése
	A szabadon választott tárgyak teljesítése, annak színvonala	→Az időbeni sikeresen teljesített tárgyak aránya
	Az oktatói teljesítmény	→oktatói munka hallgatói véleményezése →cél: a kitöltési arány növelése
II. Tudományos tevékenység	Témavezetői értékelés	→Hallgatók munkájának értékelése félévente
	Publikációs teljesítmény	→a publikációs követelmények időbeli teljesítése →cél: az időben megtörtént teljesítési arányok növelése →tudományos konferenciákon való részvétel növelése
	Kutatás előrehaladása	→PhD hallgatók éves beszámolója →témavezetők értékelése
III. Komplex vizsga	Komplex vizsga	→a komplex vizsga minősítése, a bizottság értékelése
IV. Értekezés	Az értekezés elkészítésének folyamata	→ szóbeli beszámolókon való bemutatás az értekezés elméleti és módszertani eredményeiről; javaslatok, értékelések megfogalmazása →témavezetők értékelése a hallgatóról hallgatók értékelése a témavezetőről
V. Az értekezés értékelése	Az értekezés végső értékelése	→A nyilvános vita bizottságának értékelése



VI. A DI munkája	A DI teljesítménye	→hallgatói értékelés
		→önértékelés elkészült
		→hallgatói lemorzsolódás csökkentése
		→a szükséges értesítések időbeni kiküldése
		→a tájékoztató dokumentumok, szabályzatok hozzáférése, szükség szerinti aktualizálása
		→a DI dokumentumainak elérhetősége a honlapon magyar és angol nyelven
		→minőségbiztosítási terv elkészítése
		→adott tanévben határidőre fokozatott szerzett nappali tagozatos hallgatók arányának növelése